

notkunnarleiðbeining

Snertiskynjari 4 Komfort einf.
pöntunar-nr. 5001 ..

Snertiskynjari 4 Komfort tvöf.
pöntunar-nr. 5002 ..

Snertiskynjari 4 Komfort fjórf.
pöntunar-nr. 5004 ..



Efnisyfirlit

1	Öryggisleiðbeiningar	3
2	Tækjalýsing	4
3	Kerfisupplýsingar	5
4	Fyrirhuguð notkun.....	5
5	Eiginleikar tækis	6
6	Notkun	7
6.1	Dæmi um stjórnun við venjulega notkun	7
7	Upplýsingar fyrir rafvirkja	8
7.1	Uppsetning og tenging við rafmagn	8
7.2	Fyrsta notkun	10
7.2.1	Safe-State-stilling	11
7.2.2	Núllstilling	12
7.3	Stjórnvippur settar upp	13
7.4	Gangsetningarvippur teknar af.....	14
7.5	Stjórnvippur teknar í sundur.....	15
8	Tæknilýsing	16
9	Aukabúnaður	17
10	Ábyrgð	17

1 Öryggisleiðbeiningar



Eingöngu löggiltir rafverktakar mega sjá um uppsetningu og tengingu rafmagnstækja.

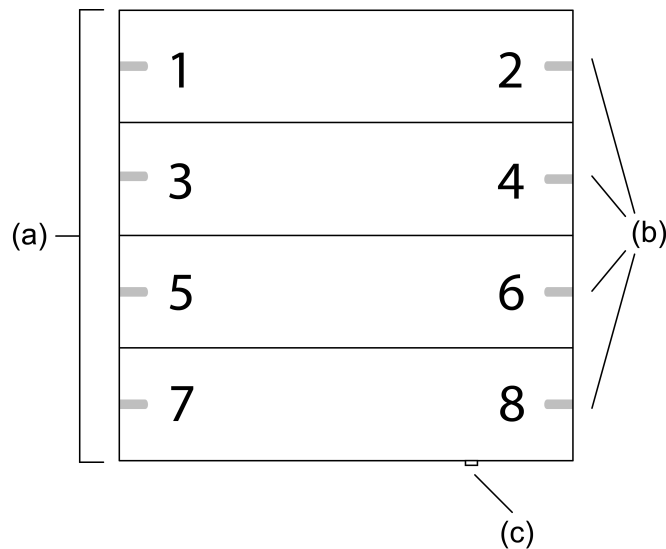
Komið getur til alvarlegs líkamstjóns, eldsvoða eða eignatjóns. Lesið leiðbeiningarnar vandlega og farið eftir þeim.

Hætta vegna raflosts. Við uppsetningu og frágang lagna skal fara eftir þeim reglum og stöðlum sem eiga við um smáspennustraumrásir SELV.

Þessar leiðbeiningar eru hluti af vörunni og verða að fylgja með til kaupanda.

2 Tækjalýsing

Framhlið

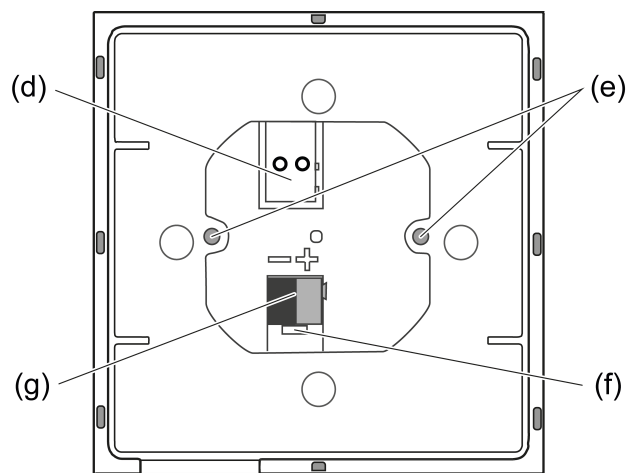


mynd 1: Tækjalýsing, fjórf.

- (a) Stjórnvippur
- (b) Stöðuljós
- (c) Viðbótarhnappur
- 1...8 Virkni hnappa og stöðuljós

i Viðbótarhnappurinn (c) er virkur frá vélbúnaðarútgáfu I01.

Bakhlið



mynd 2: Tækjalýsing - bakhlið

- (d) Tengi fyrir ytri skynjara
- (e) Festiskrúfur
- (f) Op til að lyfta KNX-tengiklemmu úr með skrúfjárnri
- (g) KNX-tengiklemma

3 Kerfisupplýsingar

Þetta tæki er vara úr KNX-kerfinu og uppfyllir allar kröfur og reglur KNX. Staðgóð fagþekking sem aðeins fæst á KNX-námskeiðum er nauðsynleg til að skilja virkni tækisins.

Virkni tækisins fer eftir hugbúnaðinum sem notaður er. Ítarlegar upplýsingar um hugbúnaðarútgáfur og virkni þeirra sem og um sjálfan hugbúnaðinn er að finna í gagnabanka framleiðandans.

Hægt er að uppfæra tækið. Hægt er að uppfæra fastbúnaðinn á þægilegan hátt með Gira ETS Service-appinu (sem er viðbótarhugbúnaður).

Tækið styður KNX Data Secure. KNX Data Secure býður upp á vörn gegn misnotkun í hússtjórnunarkerfum og hægt er að stilla það í ETS-verkinu. Staðgóð fagþekking er nauðsynleg. Til þess að taka tækið í notkun á öruggan hátt þarf tækisvottun sem er að finna á tækinu. Við uppsetningu tækisins skal taka tækisvottunina af því og geyma hana á öruggum stað.

Undirbúningur, uppsetning og gangsetning tækisins fara fram með ETS frá og með útgáfu 5.7.7.

4 Fyrirhuguð notkun

- Til að stjórna notendum, t.d. kveikja/slökkva ljós, deyfa ljós og stjórna lithita, stjórna litum og birtustigi, hreyfa tjöld upp/niður, 1 bæti gildi, 2 bæti gildi, 3 bæti gildi og 6 bæti gildi, birtustigsgildi, hitastig, lithitagildi, kalla fram og vista ljósasenur sem aukatæki fyrir senur
- Til að kalla fram og vista ljósasenur í tækinu
- Til að mæla herbergishita
- Mæling á rakastigi í herberginu
- Sýna viðvörun
- Til að nota sem ratlýsingu
- Til uppsetningar í tengidós með málum samkvæmt DIN 49073

5 Eiginleikar tækis

- Hægt er að stilla aðgerðir snertiskynjara: kveikja/slökkva, deyfa, tjöld, miðla upplýsingum, stjórna senum, tveggja rása stjórnun og stillisaukataeki
- Stillisaukataeki með stillingu á vinnslumáta, þvingaðri stillingu á vinnslumáta, viðveruvirkni og óskgildishliðrun
- Stöðuljós - ýmist rautt, grænt, blátt, gult, ljósblátt, appelsínugult, fjólublátt, hvítt - hægt að stilla fyrir hvern hnapp fyrir sig
- Hægt er að stilla ljósdíóðuvirkni fyrir ratlýsingu, viðvörun og næturlækkun sérstaklega
- Hægt er að stilla birtustig ljósdíóðunnar og skipta á milli stillinga meðan á notkun stendur
- Hægt er að læsa eða breyta virkni allra eða stakra hnappaaðgerða með læsingu
- Stjórnun á allt að átta senum með átta senuúttökum
- Hitastig ýmist mælt með innbyggðum nema, nema sem er vírtengdur við tengiklemmu eða ytri nema sem er tengdur í gegnum samskiptabúnað
- Rakastig í rými mælt með innbyggðum rakaskynjara
- Innbyggð samskiptæining

6 Notkun

Allt eftir forritun getur stjórnvippa haft allt að tvær aðgerðir. Stjórnað er með því að styðja á hnappa eða halda þeim inni og fer það eftir fyrirhugaðri virkni hverju sinni.

6.1 Dæmi um stjórnun við venjulega notkun

- Kveikt/slökkt: Styðjið á hnappinn.
- Ljós deyft: Haldið hnappinum inni. Hætt er að deyfa ljósið þegar hnappinum er sleppt.
- Tjaldið hreyft: Haldið hnappinum inni.
- Tjöldin stöðvuð eða stillingu þeirra breytt: Styðjið á hnappinn.
- Gildi stillt, t.d. birtustig eða óskgildi hitastigs: Styðjið á hnappinn.
- Sena kölluð fram: Styðjið á hnappinn.
- Sena vistuð: Haldið hnappinum inni.
- Aðgerð framkvæmd á rás 1: Styðjið á hnappinn.
- Aðgerð framkvæmd á rás 2: Haldið hnappinum inni.
- Stillisaukatæki stjórnað: Styðjið á hnappinn.

7 Upplýsingar fyrir rafvirkja

7.1 Uppsetning og tenging við rafmagn

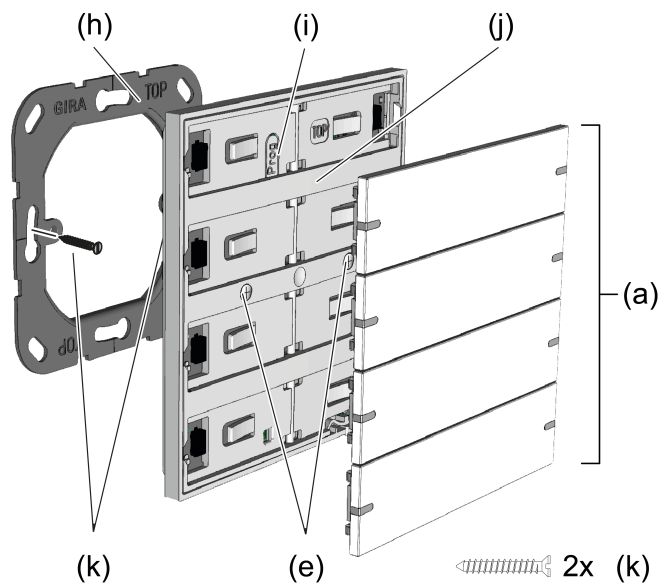


HÆTTA!

Raflost ef komið er við spennuhafa hluti.

Raflost getur verið banvænt.

Breiðið yfir nálæga spennuleiðandi hluti.



mynd 3: Uppsetning tækisins

- (a) Stjórnvippur
- (e) Festiskrúfur
- (h) Burðarhringur
- (i) Forritunarhnappur
- (j) Snertiskynjari
- (k) Dósaskrúfur

Tækið sett upp og tengt (Sjá mynd 3)

- i** Setja skal tækið í loftþétta tengidós. Annars getur dragsúgur truflað mælingu á hita- og rakastigi.

Við Secure-notkun (skilyrði):

- Örugg gangsetning er virkjuð í ETS.
- Tækisvottun hefur verið færð/skönnuð inn eða hefur verið bætt við ETS-verkið. Mælt er með því að nota myndavél með mikilli upplausn til að skanna QR-kóðann.
- Skrá skal hjá sér öll lykilorð og geyma þau á öruggum stað.

- Komið burðarhring (h) rétt fyrir á tengidós.
- i** Gætið að merkingunni **TOP** = upp.
- i** Notið meðfylgjandi dósaskrúfur (k).
- Takið gangsetningarvippurnar af snertiskynjaranum.
- i** Snertiskynjarinn kemur með gangsetningarvippum. Þanta þarf stjórnvippur sem passa á snertiskynjarann sérstaklega (sjá „Aukabúnaður“).
- Tengid snertiskynjarann (j) við KNX (g) með KNX-tengiklemmu (rauð = +, svört = -).
- Valfrjálst: Tengid ytri skynjara (sjá „Aukabúnaður“) við tengi (d). Samsvarandi tengiklemma fylgir með ytri skynjaranum.
- Við Secure-notkun: Taka skal tækisvottunina af tækinu og geyma hana á öruggum stað.
- Setjið snertiskynjarann (j) á burðarhringinn (h).
- Skrúfið snertiskynjarann (j) á burðarhringinn með innbyggðu festiskrúfunum (e). Hersluátakið skal vera að hámarki 0,8 Nm.
- Valfrjálst: Hyljið festiskrúfurnar (e) með límmiðunum sem fylgja með vippusettnu (aðeins á tækjum í tvöfaldri og fjórfaldri útfærslu).
Hægt er að taka snertiskynjarann í notkun.
- i** Forritið raunvistfang áður en stjórnvippurnar eru settar upp.
- Skorðið stjórnvippurnar (a) á.
Tækið er tilbúið til notkunar.

7.2 Fyrsta notkun

Forritun raunvistfangs og verkforrits

- i** Skipulagning og samstilling kerfis og búnaðurinn tekinn í notkun með ETS frá og með útgáfu 5.7.7.

Forritunarhnappurinn (i) er undir efstu stjórnvippunni.

Skilyrði: Tækið er tengt og tilbúið til notkunar.

Efsta stjórnvippan hefur verið tekin af.

- Sett í forritunarstillingu: Ýtið á forritunarhnappinn (i).
Stöðuljós 1 og 2 blikka í rauðum lit. Sett hefur verið í forritunarstillingu.
- Forritið raunvistfang.
Stöðuljós 1 og 2 fara aftur í fyrri stöðu. Búið er að forrita raunvistfangið.
- Forritið verkforrit.

- i** Slökkt er á öllum stöðuljósum meðan á forritun verkforrits stendur. Um leið og forrituninni er lokið virka stöðuljósinn aftur eins og þau eiga að gera.

- i** Þegar verkforritið er tekið út og Bus-spenna er tengd loga öll stöðuljós fyrst í hvítum lit. Í hvert sinn sem ýtt er á hnapp gerir það að verkum að breytt er um lit á viðkomandi stöðuljósi (hvítt → rautt → grænt → blátt → gult → ljósblátt → appelsínugult → fjólublátt → hvítt → ...).

7.2.1 Safe-State-stilling

Safe-State-stillingin kemur í veg fyrir að hlaðið verkforrit sé keyrt.

Ef tækið virkar ekki rétt, til dæmis vegna rangrar skipulagningar og samstillingar kerfis eða ef búnaðurinn er ekki tekinn í notkun með réttum hætti, getur verið að virkjun Safe-State-stillingarinnar stöðvi keyrslu hlaðna verkforritsins. Í Safe-State-stillingu er tækið óvirkt þar sem ekki er verið að keyra verkforritið (staða keyrslu: lokið).

- i** Einungis kerfishugbúnaður tækisins starfar áfram. Hægt er að nota ETS-greiningareiginleika og forrita tækið.

Sett í Safe-State-stillingu

- Rjúfið spennuna.
- Ýtið á forritunarhnappinn og haldið honum inni.
- Hleypið spennu á.

Sett hefur verið í Safe-State-stillingu. Forritunarljósið blikkar hægt (u.þ.b. 1 Hz).

- i** Ekki sleppa forritunarhnappinum fyrr en forritunarljósið blikkar.

Farið úr Safe-State-stillingu

- Rjúfið spennuna eða framkvæmið ETS-forritun.

7.2.2 Núllstilling

Með núllstillingu er tækið fært aftur á upphaflegar stillingar (raunvistfang 15.15.255, fastbúnaður helst óbreyttur). Að því loknu þarf að taka tækin aftur í notkun með ETS.

- i** Við Secure-notkun: Núllstilling gerir öryggisbúnað tækisins óvirkan. Að því loknu er hægt að taka tækið aftur í notkun með tækisvottuninni.
- i** Hægt er að endurstilla tæki á verksmiðjustillingar með ETS Service-appinu. Þessi eiginleiki notar fastbúnaðinn sem var virkur í tækinu þegar það kom frá verksmiðju (ástand við afhendingu frá verksmiðju). Þegar tæki eru endurstíllt á verksmiðjustillingar glatast vistföng þeirra og grunnstillingar.

Ef tækið virkar ekki rétt, til dæmis vegna rangrar skipulagningar og samstillingar kerfis eða ef búnaðurinn er ekki tekinn í notkun með réttum hætti, er hægt að eyða hlaðna verkforritinu úr tækinu með því að núllstilla það. Með núllstillingu er tækið fært aftur í sömu stöðu og við afhendingu. Að því loknu er hægt að taka tækið aftur í notkun með því að forrita raunvistfangið og verkforritið.

Tækið núllstíllt

Skilyrði: Sett hefur verið í Safe-State-stillingu.

- Ýtið á forritunarhnappinn og haldið honum inni í > 5 sekúndur þar til forritunarljósið byrjar að blikka hratt.
- Sleppið forritunarhnappinum.

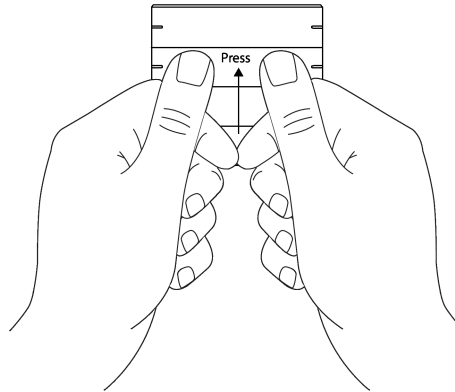
Tækið núllstíllir sig. Kveikt er á forritunarljósinu.

Tækið endurræsist og er þá í sama ástandi og við afhendingu.

7.3 Stjórnvippur settar upp

- Setjið miðja stjórnvippuna á.
- Ýtið með báðum þumlum á miðja stjórnvippuna (Sjá mynd 4).
Stjórnvippan skorðast.

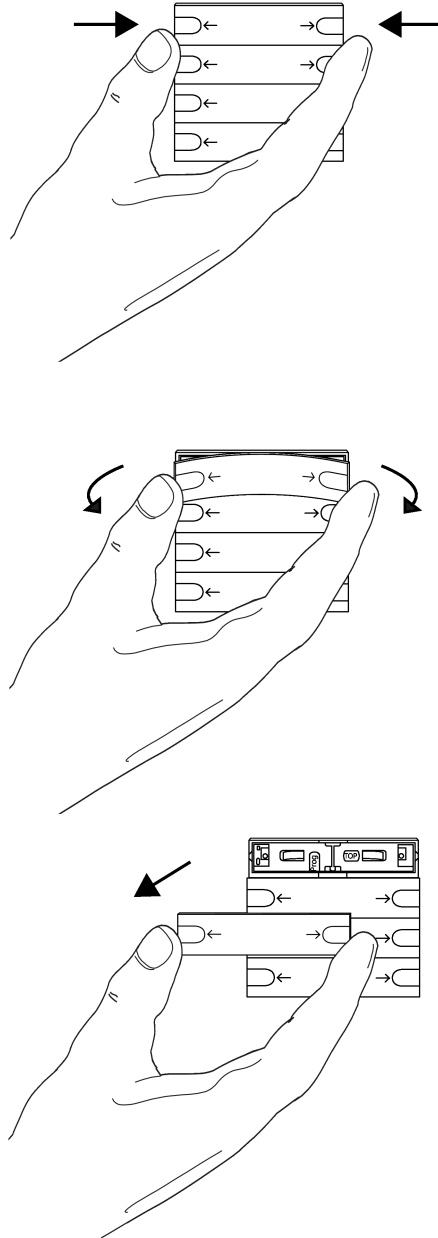
Tækið er tilbúið til notkunar.



mynd 4: Ýtið á miðja stjórnvippuna

7.4 Gangsetningarvippur teknar af

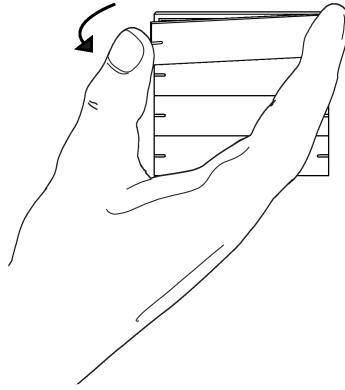
- Losið gangsetningarvippuna af snertiskynjaranum með því að toga í báðum megin (Sjá mynd 5).



mynd 5: Gangsetningarvippa tekin af

7.5 Stjórnvippur teknar í sundur

- Losið stjórnvippurnar af snertiskynjaranum með því að toga í þær öðrum megin (Sjá mynd 6).



mynd 6: Stjórnvippan tekin sundur

8 Tæknilýsing

KNX

KNX-miðill	TP256
Byrjunarhamur	S-hamur
Málspenna	DC 21 ... 32 V SELV
Straumnotkun KNX	8 ... 18 mA
Tegund tengingar KNX	Stöðluð tengiklemma
Tengileiðsla KNX	EIB-Y (St)Y 2x2x0,8
Hlíðarflokkur	III

Uppsetningarmál (Sjá mynd 7)

Uppsetningarhæð	12,5 mm
Uppsetningardýpt	15,5 mm

Vélbúnaður

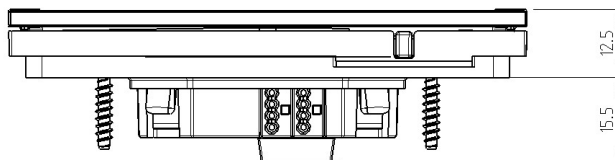
Losunaráttak fyrir festiskrúfur	hám. 0,8 Nm
---------------------------------	-------------

Tengileiðsla fyrir ytri nema (sjá „Aukabúnaður“)

Gerð leiðslu fyrir framlengingu	NYM-J 3x1,5 eða J-Y(St)Y 2x2x0,8
Heildarlengd leiðslu ytri nema	hám. 50 m

Umhverfisskilyrði

Umhverfishitastig	-5 ... +45 °C
Geymslu-/flutningshitastig	-20 ... +70 °C



mynd 7: Uppsetningarmál

9 Aukabúnaður

i Sérstaklega áletruð vippusett eru fáanleg hjá áletrunarþjónustu Gira á vefslóðinni www.beschriftung.gira.de.

Vippusamstæða einf. fyrir snertiskynjara 4	Pöntunarnúmer 5021 ..
Vippusamstæða einf. með eigin áletrun fyrir snertiskynjara 4	Pöntunarnúmer 5031 ..
Vippusamstæða tvöf. fyrir snertiskynjara 4	Pöntunarnúmer 5022 ..
Vippusamstæða tvöf. með eigin áletrun fyrir snertiskynjara 4	Pöntunarnúmer 5032 ..
Vippusamstæða fjórf. fyrir snertiskynjara 4	Pöntunarnúmer 5024 ..
Vippusamstæða fjórf. með eigin áletrun fyrir snertiskynjara 4	Pöntunarnúmer 5034 ..
Fjarskynjari	Pöntunarnúmer 1493 00

10 Ábyrgð

Söluaðilar annast þjónustu vegna ábyrgðar samkvæmt lagaákvæðum. Vinsamlegast afhendið eða sendið (án burðargjalds) tæki sem eru í ólagi til viðkomandi söluaðila (sérverslunar/uppsetningaraðila/raftækjaverslunar) og látið fylgja með lýsingu á því sem á bjátar. Söluaðilinn sendir tækin áfram til Gira Service Center.

Gira
Giersiepen GmbH & Co. KG
Elektro-Installations-
Systeme

Industriegebiet Mermbach
Dahlienstraße
42477 Radevormwald

Postfach 12 20
42461 Radevormwald

Deutschland

Tel +49(0)21 95 - 602-0
Fax +49(0)21 95 - 602-191

www.gira.de
info@gira.de