

Mode d'emploi

Tastsensor 4 Komfort simple
N° de commande 5001 ..

Tastsensor 4 Komfort double
N° de commande 5002 ..

Tastsensor 4 Komfort quadruple
N° de commande 5004 ..



Sommaire

1	Consignes de sécurité	3
2	Conception de l'appareil	4
3	Informations sur le système.....	6
4	Usage conforme	6
5	Caractéristiques du produit.....	7
6	Commande	8
6.1	Exemples de la commande pour certaines applications standard	8
7	Informations destinées aux électriciens spécialisés	9
7.1	Montage et raccordement électrique	9
7.2	Mise en service	11
7.2.1	Mode Safe State.....	12
7.2.2	Master Reset	13
7.3	Montage des bascules	14
7.4	Démontage des bascules de mise en service	15
7.5	Démontage des bascules	16
8	Caractéristiques techniques	17
9	Accessoires	18
10	Garantie	18

1 Consignes de sécurité



Le montage et le raccordement d'appareils électriques doivent être réservés à des électriciens spécialisés.

Risques de blessures, d'incendie ou de dégâts matériels. Lire en intégralité la notice et la respecter.

Risque d'électrocution. Respecter les prescriptions et les normes en vigueur pour les circuits électriques TBTS lors de l'installation et de la pose des câbles.

La présente notice fait partie intégrante du produit et doit être conservée chez le client.

2 Conception de l'appareil

Vue de devant

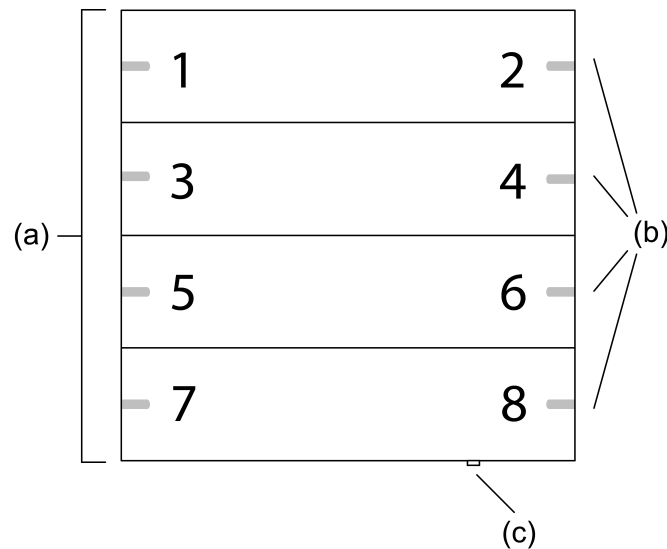


Figure 1: Conception de l'appareil quadruple

- (a) Bascules
- (b) LED d'état
- (c) Bouton supplémentaire
- 1...8 Affectation des boutons et des LED d'état

i Le bouton supplémentaire (c) est opérationnel à partir de la version de matériel I01.

Vue de derrière

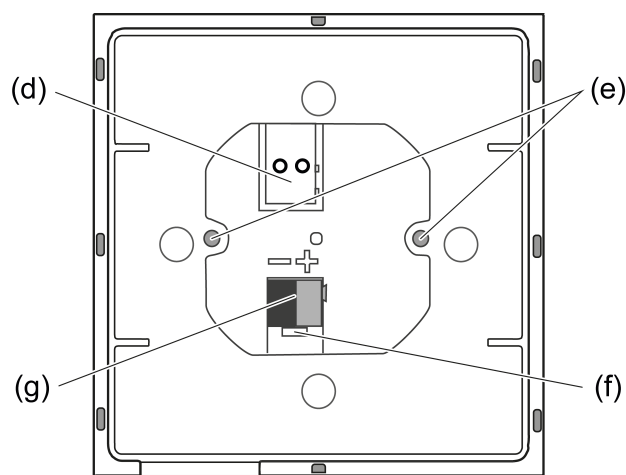


Figure 2: Conception de l'appareil - face arrière

- (d) Raccord pour la sonde à distance
- (e) Vis de fixation
- (f) Évidement pour le retrait de la borne de raccordement KNX à l'aide d'un tournevis

(g) Borne de raccordement KNX

3 Informations sur le système

Cet appareil est un produit du système KNX et correspond aux directives KNX. Il est nécessaire de disposer de connaissances détaillées en suivant les formations KNX.

Le fonctionnement de l'appareil dépend du logiciel. Pour des informations détaillées sur les versions de logiciel et le fonctionnement ainsi que le logiciel lui-même, consultez la base de données du fabricant.

L'appareil peut être mis à jour. Les mises à jour du logiciel propriétaire s'installent facilement via l'app de service Gira ETS (logiciel supplémentaire).

L'appareil est compatible avec KNX Data Secure. KNX Data Secure protège contre toute tentative de manipulation de l'immatériel et peut être configuré dans le projet ETS. Il est nécessaire de disposer de connaissances détaillées. Pour une mise en service sûre, un certificat de périphérique est nécessaire. Il est fourni avec l'appareil. Lors du montage, le certificat de périphérique doit être retiré de l'appareil et conservé précieusement.

La programmation, l'installation et la mise en service de l'appareil s'effectuent à l'aide de l'ETS à partir de la version 5.7.7.

4 Usage conforme

- Utilisation des consommateurs, par ex. allumer/éteindre la lumière, variation et contrôle de la température de couleur, contrôle des couleurs et de la luminosité, ouvrir/fermer les protections contre le soleil, valeurs de 1 octet, valeurs de 2 octets, valeurs de 3 octets et valeurs de 6 octets, valeurs de luminosité, températures, valeurs de températures de couleur, appel et enregistrement de scénarios d'éclairage en tant que postes auxiliaires de scénarios
- Appel et enregistrement de scénarios d'éclairage internes à l'appareil
- Mesure de la température ambiante
- Mesure de l'humidité ambiante
- Indication d'une alarme
- Utilisation en tant qu'éclairage d'orientation
- Montage dans un boîtier d'appareillage avec des dimensions selon DIN 49073

5 Caractéristiques du produit

- Fonctions de touche sensorielle commutation, variation, protection contre le soleil, transmission de valeur, poste auxiliaire de scénarios, commande à 2 canaux et poste auxiliaire de régulateur réglables
- Poste auxiliaire de régulateur avec commutation du mode de fonctionnement, commutation forcée du mode de fonctionnement, fonction de présence et décalage de la valeur de consigne
- LED d'état réglable pour chaque bouton, au choix : rouge, vert, bleu, jaune, cyan, orange, violet, blanc
- Fonctions éclairage d'orientation, message d'alarme et abaissement nocturne des LED réglables séparément
- Luminosité des LED réglable et commutable pendant le fonctionnement
- Blocage ou commutation de fonction de la totalité ou d'une partie des fonctions de boutons possible avec la fonction de blocage
- Commande de scénarios de jusqu'à 8 scénarios avec chacun 8 sorties de scénario
- Mesures de températures au choix avec sonde interne, sur la borne de raccordement de la sonde câblée ou via un objet de communication de la sonde externe connectée
- Mesure de l'humidité ambiante avec une sonde d'humidité interne
- Coupleur de bus intégré

6 Commande

Selon la programmation, un interrupteur de commande à bascule peut se voir affecter jusqu'à deux fonctions. La commande s'effectue par une pression courte ou longue des boutons et dépend de la fonction projetée correspondante.

6.1 Exemples de la commande pour certaines applications standard

- Commutation : appuyer brièvement sur le bouton.
- Variation : appuyer longuement sur le bouton. Le processus de variation s'arrête lorsque le bouton est relâché.
- Actionner la protection contre le soleil : appuyer longuement sur le bouton.
- Arrêter ou régler la protection contre le soleil : appuyer brièvement sur le bouton.
- Programmer des valeurs, par ex. de luminosité ou de température : appuyer brièvement sur le bouton.
- Appeler un scénario : appuyer brièvement sur le bouton.
- Enregistrer un scénario : appuyer longuement sur le bouton.
- Exécuter le canal 1 : appuyer brièvement sur le bouton.
- Exécuter le canal 2 : appuyer longuement sur le bouton.
- Commande du poste auxiliaire du régulateur : appuyer brièvement sur le bouton.

7 Informations destinées aux électriciens spécialisés

7.1 Montage et raccordement électrique



DANGER!

Risque de choc électrique au contact des pièces conductrices.

Un choc électrique peut entraîner la mort.

Les pièces avoisinantes sous tension doivent être recouvertes.

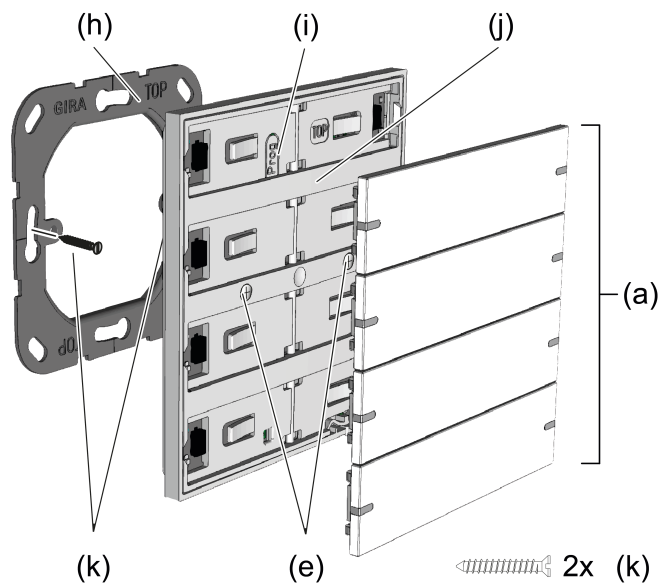


Figure 3: Montage de l'appareil

- (a) Bascules
- (e) Vis de fixation
- (h) Bague support
- (i) Bouton de programmation
- (j) Touche sensorielle
- (k) Vis pour boîtiers

Monter et raccorder l'appareil (voir figure 3)

- i** L'appareil doit être inséré dans un boîtier d'appareillage étanche. Dans le cas contraire, les mesures de la température et de l'humidité peuvent être influencées négativement par les courants d'air.

Lors du fonctionnement Secure (conditions préalables) :

- La mise en service sûre est activée dans l'ETS.
- Certificat de périphérique saisi/scanné et ajouté au projet ETS. Il est recommandé d'utiliser un appareil haute résolution pour scanner le QR code.
- Documenter tous les mots de passe et les conserver précieusement.

- Monter la bague support (h) dans la bonne position sur le boîtier d'appareillage.
- i** Respecter le marquage **TOP** = haut.
- i** Utiliser les vis pour boîtiers (k) fournies.
- Retirer les interrupteurs de mise en service à bascule de la touche sensorielle.
- i** La touche sensorielle est livrée avec un interrupteur de mise en service à bascule. Les bascules adaptées à la touche sensorielle doivent être commandées séparément (voir accessoires).
- Raccorder la touche sensorielle (j) avec la borne de raccordement KNX au KNX (g) (rouge = +, noir = -).
- En option : raccorder la sonde à distance (voir accessoires) au raccordement (d). La borne de raccordement est jointe à la sonde à distance.
- En fonctionnement Secure : le certificat de périphérique doit être retiré de l'appareil et conservé précieusement.
- Insérer la touche sensorielle (j) sur la bague support (h).
- Visser la touche sensorielle (j) à la bague support à l'aide des vis de sécurité intégrées (e). Coupe de serrage max. 0,8 Nm.
- En option : recouvrir les vis de sécurité (e) à l'aide des autocollants fournis avec le set de bascules (uniquement pour les variantes d'appareil doubles et quadruples).
La touche sensorielle peut être mise en service.
- i** Programmer l'adresse physique avant de monter les bascules.
- Encliqueter les bascules (a).
L'appareil est opérationnel.

7.2 Mise en service

Programmer l'adresse physique et le programme d'application

i Planification et mise en service avec ETS à partir de la version 5.7.7.

Le bouton de programmation (i) se trouve sous la bascule supérieure.

Condition préalable : l'appareil est raccordé et prêt au fonctionnement.

La bascule supérieure est démontée.

- Activer le mode de programmation : appuyer sur le bouton de programmation (i).
Les LED d'état 1 et 2 clignotent en rouge. Le mode de programmation est activé.
- Programmer l'adresse physique.
Les LED d'état 1 et 2 reviennent à leur état d'origine. L'adresse physique est programmée.
- Programmer le programme d'application.

i Durant la programmation du programme d'application, toutes les LED d'état sont éteintes. Une fois la programmation terminée, les LED d'état effectuent leur fonction paramétrée.

i Lorsque le programme d'application est déchargé, toutes les LED d'état brillent également en blanc si la tension d'alimentation est raccordée. Chaque actionnement des boutons entraîne la commutation de la couleur d'éclairage de la LED d'état correspondante (blanc → rouge → vert → bleu → jaune → cyan → orange → violet → blanc → ...).

7.2.1 Mode Safe State

Le mode Safe State arrête l'exécution des programmes d'application chargés.

Si l'appareil ne fonctionne pas correctement, par exemple en raison d'une planification ou d'une mise en service erronée, l'exécution du programme d'application chargé peut être maintenue en activant le mode Safe State. L'appareil a un comportement passif en mode Safe State, car le programme d'application n'est pas exécuté (état d'exécution : terminé).

- i** Seul le logiciel système de l'appareil fonctionne encore. Les fonctions de diagnostic ETS ainsi que la programmation de l'appareil sont possibles.

Activer le mode Safe State

- Couper la tension.
- Appuyer sur le bouton de programmation et le maintenir enfoncé.
- Mettre sous tension.

Le mode Safe State est activé. La LED de programmation clignote lentement (env. 1 Hz).

- i** Ne relâcher le bouton de programmation que lorsque la LED de programmation clignote.

Désactiver le mode Safe State

- Désactiver la tension ou effectuer l'opération de programmation ETS.

7.2.2 Master Reset

Le mode Master Reset réinitialise l'appareil aux réglages de base (adresse physique 15.15.255, logiciel propriétaire conservé). Les appareils doivent ensuite être remis en service avec l'ETS.

- i** En mode Secure : un Master Reset désactive la sécurité de l'appareil. L'appareil peut ensuite être remis en service avec le certificat de périphérique.
- i** Les appareils peuvent être réinitialisés aux réglages d'usine à l'aide de l'app de service ETS. Cette fonction utilise le logiciel propriétaire contenu dans l'appareil, qui était activé au moment de la livraison (état de livraison). L'appareil perd l'adresse physique et sa configuration lors de la réinitialisation aux réglages d'usine.

Si l'appareil ne fonctionne pas correctement, par exemple en raison d'une planification ou d'une mise en service erronée, le programme d'application chargé peut être supprimé de l'appareil en exécutant un Master Reset. Le Master Reset réinitialise l'appareil à l'état de livraison. L'appareil peut ensuite être remis en service avec la programmation de l'adresse physique et du programme d'application.

Procéder au Master Reset

Condition préalable : le mode Safe State est activé.

- Appuyer sur le bouton de programmation et le maintenir enfoncé pendant > 5 secondes, jusqu'à ce que la LED de programmation clignote rapidement.
- Relâcher le bouton de programmation.

L'appareil exécute un Master Reset. La LED de programmation est allumée.

L'appareil redémarre et se trouve à l'état de livraison.

7.3 Montage des bascules

- Placer la bascule au milieu.
- Appuyer avec les deux pouces sur la bascule (voir figure 4).
La bascule s'enclenche.

L'appareil est opérationnel.

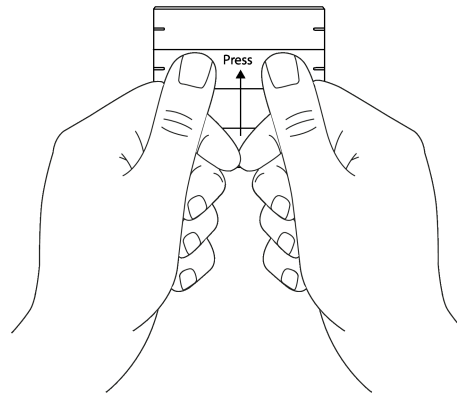


Figure 4: Appuyer sur le centre de la bascule

7.4 Démontage des bascules de mise en service

- Séparer la bascule de mise en service de la touche sensorielle en tirant des deux côtés (voir figure 5).

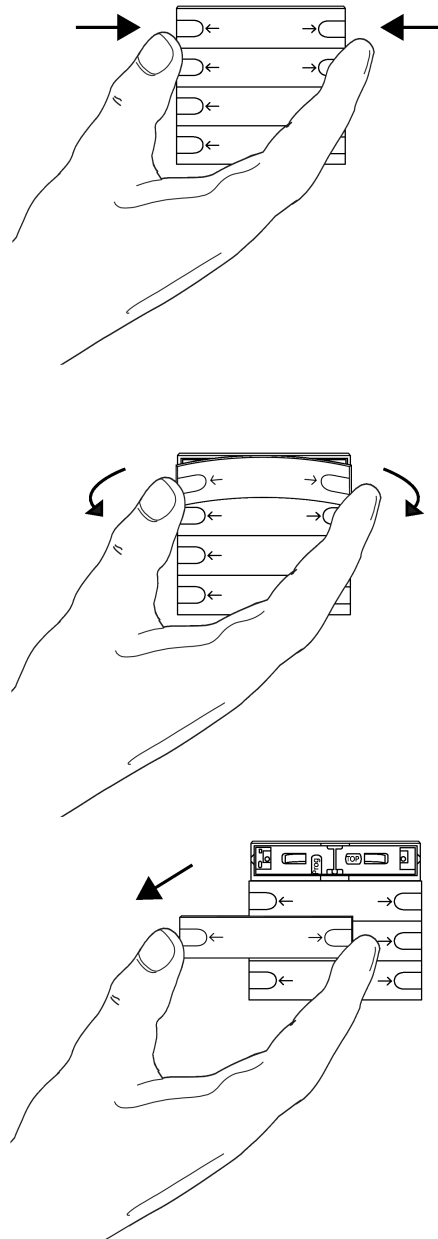


Figure 5: Démontez l'interrupteur de mise en service à bascule

7.5 Démontage des bascules

- Séparer la bascule de la touche sensorielle en tirant d'un côté (voir figure 6).

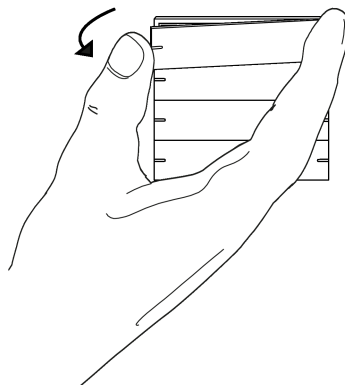


Figure 6: Démontez la bascule

8 Caractéristiques techniques

KNX

Dispositif KNX	TP256
Mode de mise en service	Mode S
Tension nominale	DC 21 ... 32 V TBTS
Courant absorbé KNX	8 ... 18 mA
Type de raccordement KNX	Borne de raccordement standard
Câble de raccordement KNX	EIB-Y (St)Y 2x2x0,8
Classe de protection	III

Cote de montage (voir figure 7)

Hauteur de montage	12,5 mm
Profondeur de montage	15,5 mm

Mécanique

Couple de desserrage des vis de sécurité	max. 0,8 Nm
--	-------------

Câble de raccordement de la sonde à distance (voir accessoires)

Type de câble de la rallonge	NYM-J 3x1,5 ou J-Y(St)Y 2x2x0,8
Longueur totale du câble de la sonde à distance	max. 50 m

Conditions ambiantes

Température ambiante	-5 ... +45 °C
Température de stockage/transport	-20 ... +70 °C

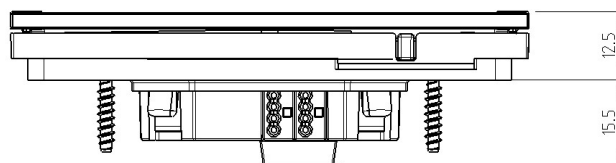


Figure 7: Cote de montage

9 Accessoires

i Les sets de bascules étiquetés individuellement sont disponibles auprès du service de marquage Gira www.beschriftung.gira.de.

Jeu de bascules 1x pour Tastsensor 4	Réf. 5021 ..
Jeu de bascules 1x personnalisable pour Tastsensor 4	Réf. 5031 ..
Jeu de bascules 2x pour Tastsensor 4	Réf. 5022 ..
Jeu de bascules 2x personnalisable pour Tastsensor 4	Réf. 5032 ..
Jeu de bascules 4x pour Tastsensor 4	Réf. 5024 ..
Jeu de bascules 4x personnalisable pour Tastsensor 4	Réf. 5034 ..
Capteur thermostat	Réf. 1493 00

10 Garantie

La garantie est octroyée dans le cadre des dispositions légales concernant le commerce spécialisé. Veuillez remettre ou envoyer les appareils défectueux sans frais de port avec une description du défaut à votre vendeur responsable (commerce spécialisé/installateur/revendeur spécialisé en matériel électrique). Ceux-ci transmettent les appareils au Gira Service Center.

Gira
Giersiepen GmbH & Co. KG
Elektro-Installations-
Systeme

Industriegebiet Mermbach
Dahlienstraße
42477 Radevormwald

Postfach 12 20
42461 Radevormwald

Deutschland

Tel +49(0)21 95 - 602-0
Fax +49(0)21 95 - 602-191

www.gira.de
info@gira.de