

Manual de instrucciones
y de montaje

Intercomunicador exterior Acero Noble

2501 20, 2502 20, 2503 20
2504 20, 2506 20, 2508 20
2509 20, 2510 20, 2512 20

GIRA

Contenido

Descripción del aparato	3
Instalar la caja de montaje	4
Instalación de la placa frontal	6
Puesta en funcionamiento	7
Entrada multifuncional	7
Cambiar la etiqueta de rotulación	8
Abrir el intercomunicador exterior acero noble	10
Manejo	11
Datos técnicos	12
Garantía	12

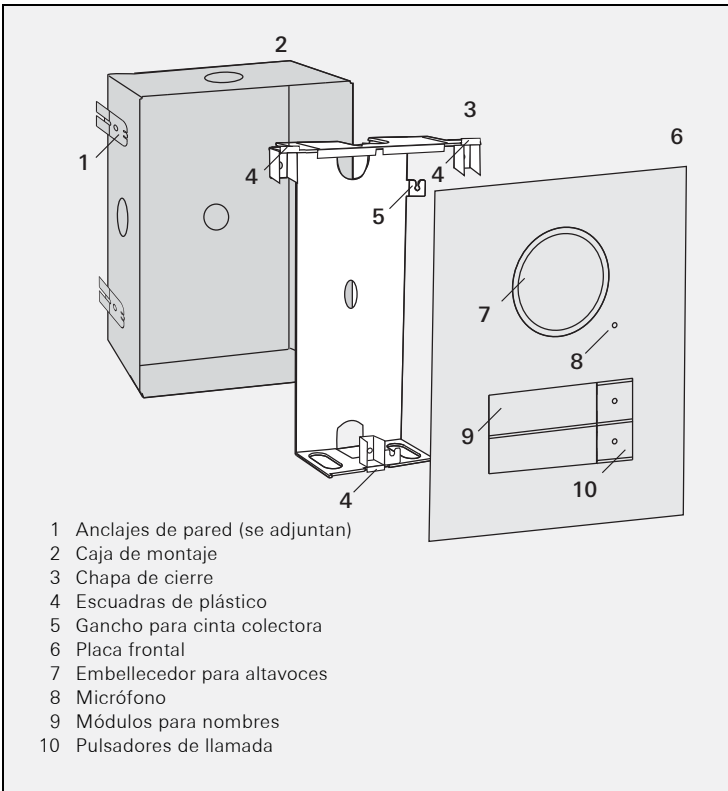
Descripción del aparato

El intercomunicador exterior acero noble es un intercomunicador exterior preinstalado para el sistema de interfonía de Gira.

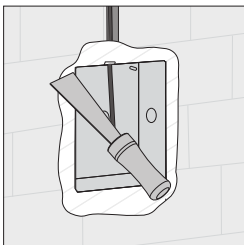
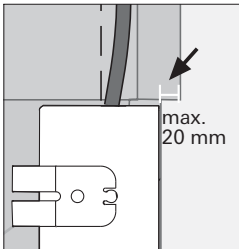
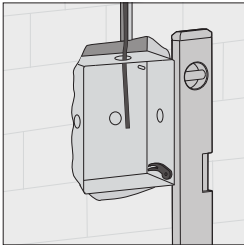
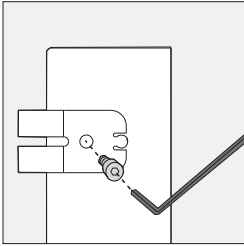
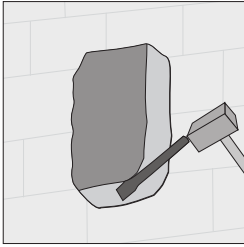
La placa frontal de acero noble V2A de alta calidad es especialmente resistente con su grosor de 3 mm. Los pulsadores de llamada también están fabricados en acero noble resistente. Las etiquetas de rotulación iluminadas se cubren con una placa de cristal continua, resistente y a prueba de fuego. Las etiquetas de rotulación se pueden abrir mediante un mecanismo oculto y seguidamente retirarse desde la parte delantera.

Tanto los pulsadores de llamada como las etiquetas de rotulación se iluminan homogéneamente mediante un elemento LED blanco de bajo consumo.

Los altavoces y el micrófono se encuentran instalados detrás de las aberturas acústicas, protegidos del agua y disponen de un seguro antivandálico.



Instalar la caja de montaje



Atención

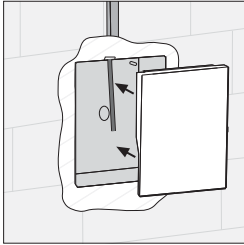
El montaje y la instalación de dispositivos eléctricos deberán encargarse únicamente a personal especializado.

1. Seleccione un lugar de instalación adecuado y realice una abertura de montaje en la pared.
2. En caso necesario, monte los anclajes de pared adjuntos.

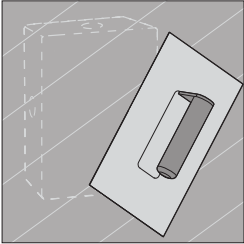
Tenga en cuenta las siguientes indicaciones para el montaje de la caja de montaje:

- Tenga en cuenta la posición correcta de montaje. (Observe la pegatina "TOP").
- La caja de montaje se deberá colocar recta. En el montaje posterior del intercomunicador exterior acero noble no habrá más posibilidades de orientación.
- Instale la caja de montaje a ras de la superficie. La chapa de cierre se debe poder montar posteriormente a ras de la superficie. La máxima compensación de revoque es de 20 mm.

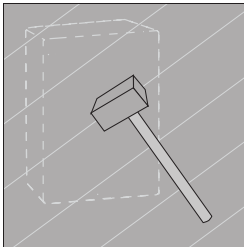
3. La caja de montaje se debe enyesar a ras de la superficie (la máxima compensación de revoque es de 20 mm).



4. Aplique la protección contra revoque adjunta.

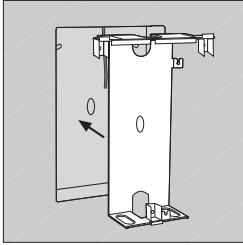


5. Revoque la pared.



6. Elimine el revoque **con cuidado** y extraiga la protección contra revoque.

Instalación de la placa frontal

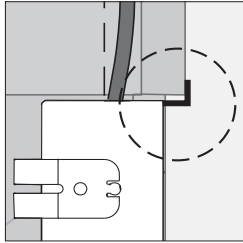


1. Instale la chapa de cierre en la caja de montaje a ras de la superficie.

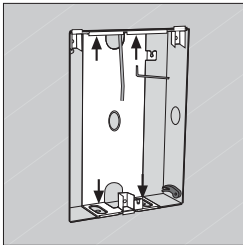


Monte la chapa de cierre recta

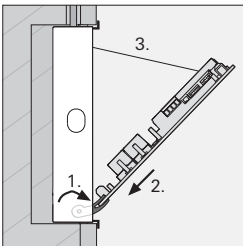
La chapa de cierre no se deberá deformar ni estar tensada en el montaje en la caja de montaje.



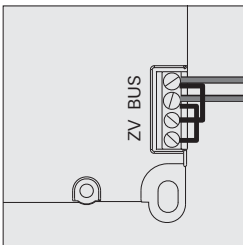
Inserte la chapa de cierre hasta que las escuadras de plástico se apoyen en la pared.



2. Fije la chapa de cierre mediante los 4 tornillos de hexágono interior y las arandelas dentadas adjuntas.
Para garantizar posteriormente una sujeción segura de la placa frontal, los tornillos de hexágono interior se deberán apretar.



3. Despliegue los dos soportes de montaje laterales (1.), inserte la placa frontal del intercomunicador exterior en el soporte de montaje (2.) y enganche la cinta colectora de la placa frontal en el gancho de la chapa de cierre (3.).

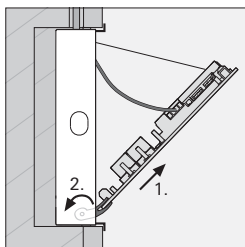


4. Conecte el bus de dos conductores a los bornes bus.

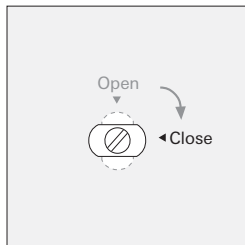


Desconectar la iluminación de los pulsadores de llamada

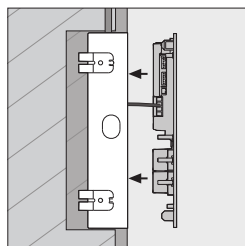
Para desconectar constantemente la iluminación de los pulsadores de llamada, retire los puentes entre BUS y ZV.



5. Extraiga la placa frontal de los soportes de montaje (1.) y pliegue los soportes de montaje (2.).



6. Coloque el o los pernos de cierre **inferiores** de la placa frontal en la posición "Close".



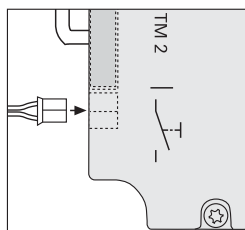
7. Coloque la placa frontal sobre los pernos guía y presiónela hasta que los pernos de cierre superiores e inferiores encajen.

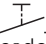
Puesta en funcionamiento

Una vez instalados todos los aparatos (intercomunicador exterior e interior, equipo de control, etc.), puede poner en funcionamiento el sistema de interfonía.

La puesta en funcionamiento de un intercomunicador exterior se describe en el manual del sistema que se adjunta al equipo de control.

Entrada multifuncional



La entrada multifuncional  del altavoz empotrable del intercomunicador exterior acero noble permite la conexión de un pulsador mecánico mediante el cable de conexión adjunto.

Este pulsador tendrá la misma función como un pulsador de llamada y por lo tanto puede ser utilizado, p. ej., como pulsador de llamada o para poner en funcionamiento un actuador de conmutación.

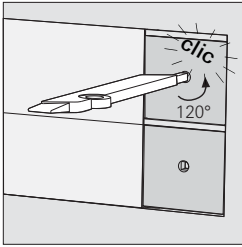
Cambiar la etiqueta de rotulación

Etiquetas de rotulación

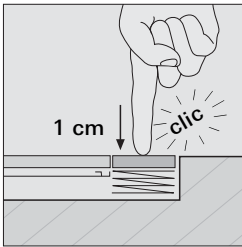
Utilice exclusivamente etiquetas de rotulación de Gira para la rotulación del intercomunicador exterior de Gira.

Las etiquetas de plástico transparentes son sólidos a la luz, resistentes a la intemperie y sin ondulaciones.

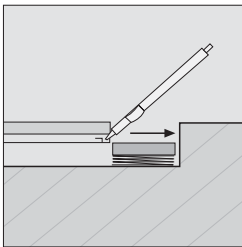
Con el código de desconexión adjunto podrá conseguir las etiquetas de rotulación para la primera rotulación de manera gratuita en www.marking.gira.com.



1. Desbloquear del pulsador de llamada con la llave de plástico adjunta:
para ello, gire la llave de plástico en el sentido contrario a las agujas del reloj hasta que encaje.



2. Encajar el pulsador de llamada:
para ello, presione firmemente el pulsador de llamada aprox. 1 cm.
- ✓ El pulsador de llamada encajará y permanecerá en la posición presionada.

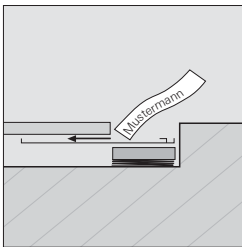


3. Introduzca la parte plana de la llave de plástico debajo de la tapa de cristal y extraiga el soporte de la etiqueta de rotulación con un movimiento de palanca.

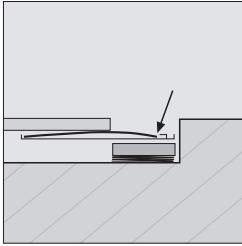


No extraiga el soporte de la etiqueta de rotulación

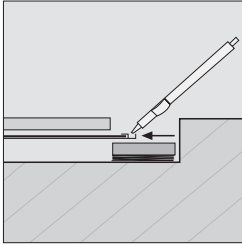
No levante ni extraiga el soporte de la etiqueta de rotulación.



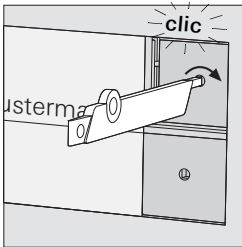
4. Retire la etiqueta de rotulación existente e introduzca la etiqueta de rotulación nueva en el soporte de la etiqueta de rotulación hasta el tope.



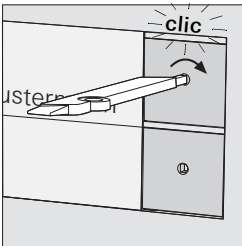
5. Coloque la etiqueta de rotulación debajo de las pestañas de encaje del soporte de la etiqueta de rotulación.



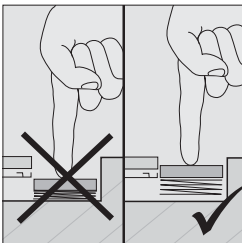
6. Vuelva a introducir el soporte de la etiqueta de rotulación.
Introduzca la etiqueta de rotulación al mismo tiempo con el dedo.



7. Soltar el pulsador de llamada:
para ello, introduzca ligeramente la llave de plástico y gírela en el sentido de las agujas del reloj hasta que el pulsador de llamada se suelte de la posición inferior.



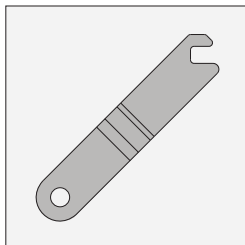
8. Bloquear el pulsador de llamada:
para ello, gire de nuevo la llave de plástico en el sentido contrario a las agujas del reloj hasta que encaje.



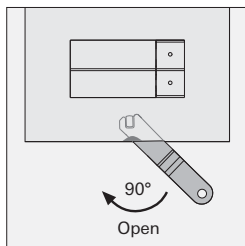
9. Accionar el pulsador de llamada para la prueba de funcionamiento:
el pulsador de llamada está bloqueado correctamente, si
- el pulsador de llamada **no** se puede presionar profundamente y
 - si se emite un tono de confirmación al presionar el pulsador de llamada.

Si el pulsador de llamada no está bloqueado correctamente, repite el paso 8.

Abrir el intercomunicador exterior acero noble

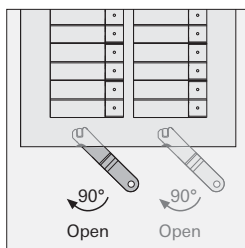


Para abrir el intercomunicador exterior acero noble se necesita la herramienta de apertura adjunta.



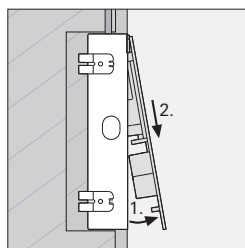
1. Gire el o los pernos de cierre **inferiores** con la herramienta de apertura hasta la posición **"Open"**. En el caso de intercomunicadores exteriores de una columna hay un perno de cierre inferior, en el caso de intercomunicadores exteriores de dos columnas hay dos pernos de cierre.

La posición de los pernos de cierre se indica mediante marcas pequeñas en la parte inferior de la placa frontal.



Proceda con cuidado al revocar las paredes

Al revocar las paredes existe el peligro de que el revoque sea dañado por la herramienta de apertura, debido a la apertura del intercomunicador exterior varias veces.



2. Levante la placa frontal de la sujeción inferior (1.) y extráigala transversalmente hacia abajo de los soportes de sujeción superiores de la etiqueta de rotulación (2.).

Ajuste de volumen

El volumen puede ajustarse individualmente en cada intercomunicador exterior. El ajuste del volumen debe realizarse por dos personas.



1. Pulse en el **equipo de control** durante 3 s la tecla "Systemprogr." para iniciar el modo de programación.
 2. Pulse brevemente un pulsador de llamada ya asignado en el **intercomunicador exterior**.
 3. La segunda persona recibe la llamada desde el exterior en el **intercomunicador interior** (mediante auricular o tecla de habla) e inicia la conversación.
 4. Vuelva a presionar brevemente el pulsador de llamada en el **intercomunicador exterior**.
- ✓ Mediante la pulsación de las teclas cambiará el volumen durante la conversación. Hay un total de 4 niveles de volumen. Cada vez que se presiona el pulsador de llamada, se ajusta el nivel volumen inmediatamente superior. Si se ha alcanzado el nivel de volumen más alto, se ajustará el nivel de volumen más bajo cuando se vuelva a pulsar la tecla.
5. Finalizar la conversación. El último nivel de volumen ajustado se guardará en el intercomunicador exterior.
 6. Pulse en el **equipo de control** brevemente la tecla "Systemprogr." para finalizar el modo de programación.

Establecer la llamada (llamar con el timbre)



1. Presione el pulsador de llamada para activar un tono de llamada en el intercomunicador interior asignado.
- ✓ La pulsación de la tecla se confirma adicionalmente con un tono de confirmación.
- ✓ Si la conversación en el intercomunicador interior se acepta, se iluminará en color azul la abertura de micrófono.

Conectar la luz (sólo en relación con un actuador de conmutación)



1. Pulse el pulsador de llamada, para conectar la luz u otro consumidor a través de un actuador de conmutación asignado.
- ✓ La pulsación de la tecla se confirma adicionalmente con un tono de confirmación.

Datos técnicos

Conexiones:	2 bornes roscados del bus de 2 conductores 2 bornes roscados para suministro adicional 2 regletas de conectores del bus de sistema (de 6 polos) 1 regleta de conectores de vídeo (de 2 polos) 2 bornes roscados, contacto a prueba de sabotaje
Tipo de protección:	IP 44
Temperatura de funcionamiento:	-25 °C a +70 °C
Dimensiones (An x Al x Pr):	
1 elemento, 2 elementos, 3 elementos:	140 x 198 x 40 mm (caja de montaje) 160 x 218 x 3 mm (placa frontal)
4 elementos, 6 elementos:	140 x 265 x 40 mm (caja de montaje) 160 x 285 x 3 mm (placa frontal)
8 elementos, 9 elementos:	140 x 332 x 40 mm (caja de montaje) 160 x 352 x 3 mm (placa frontal)
10 elementos, 12 elementos:	250 x 265 x 40 mm (caja de montaje) 270 x 285 x 3 mm (placa frontal)

Garantía

La garantía es efectiva dentro del marco las disposiciones legales a través de un establecimiento especializado.

Entregue o envíe el dispositivo defectuoso libre de franqueo con una descripción del problema a su distribuidor correspondiente (establecimiento especializado/empresa de instalación/ establecimiento especializado en electricidad).

Éste se encargará de enviar los dispositivos al Gira Service Center.

Gira
Giersiepen GmbH & Co. KG
Elektro-Installations-Systeme
Postfach 122042461 Radevormwald
Deutschland
Tel +49 (0) 21 95 / 602 - 0
Fax +49 (0) 21 95 / 602 - 191
www.gira.de
info@gira.de

28/11

GIRA