

Unidad de potencia de radiotransmisión Núm. de pedido : 0843 02

Manual de instrucciones

1 Indicaciones de seguridad

Sólo las personas cualificadas eléctricamente pueden instalar y montar aparatos eléctricos.

Peligro de descarga eléctrica. Desconectar el aparato antes de proceder a realizar tareas o someter a carga. Tenga en cuenta todos los interruptores de potencia susceptibles de suministrar tensiones peligrosas al aparato o a la carga.

Peligro de descarga eléctrica. El aparato no es adecuado para la desconexión directa.

Se pueden producir lesiones, incendios o daños materiales. Deberá leerse completamente y tenerse en cuenta el manual de instrucciones.

La transmisión de radio se efectúa a través de un trayecto de transmisión no exclusivo y por tanto no es apropiada para aplicaciones del ámbito de la ingeniería de seguridad como, por ejemplo, la parada de emergencia o la llamada de alarma.

Estas instrucciones forman parte del producto y deben permanecer en manos del consumidor final.

2 Estructura del mecanismo

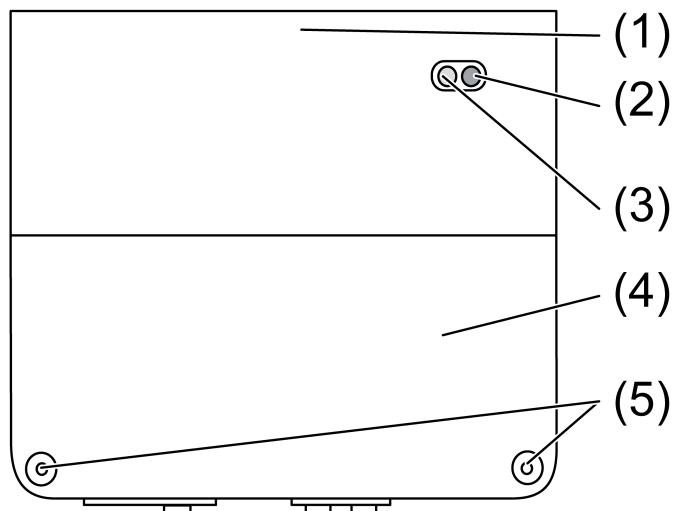


Imagen 1

- (1) Módulo de potencia de radio
- (2) LED rojo
- (3) LED verde
- (4) Tapa de la caja
- (5) Tornillos

3 Función

Información del sistema

La potencia de emisión, la curva de respuesta y la antena no se deben modificar por razones legales.

El alcance de un sistema de radio formado por un emisor y un receptor depende de diferentes circunstancias.

Mediante la elección del mejor lugar de montaje posible y teniendo en cuenta las características del edificio, se puede optimizar el alcance del sistema.

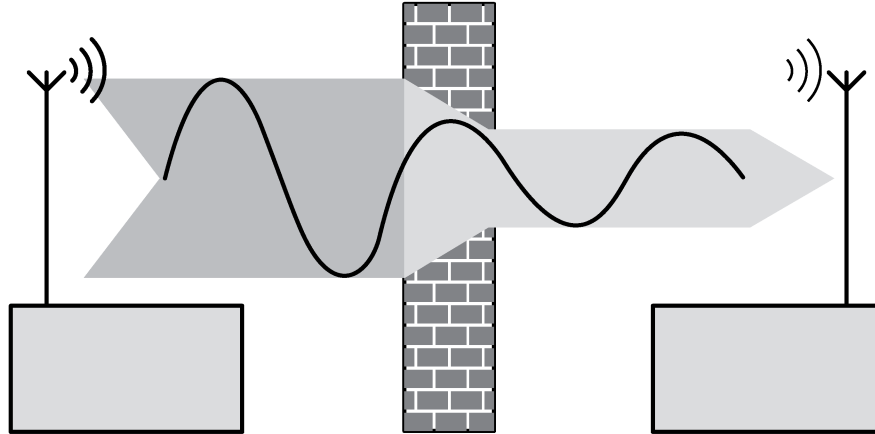


Imagen 2: Alcance reducido debido a obstáculos constructivos

Ejemplo para la penetración en diferentes materiales:

Material	Penetración
Madera, Yeso, Paneles de cartón yeso	aprox. 90%
Ladrillo, Paneles de cartón prensado	aprox. 70%
Hormigón armado	aprox. 30%
Metal, Rejillas metálicas	aprox. 10%
Lluvia, Nieve	aprox. 1-40%

Uso conforme a lo previsto

- Conmutación controlada por radio de las cargas eléctricas para la duración de un tiempo configurable.
- Utilizar con un guardia de radio, radioemisor y con pulsadores de instalación adecuados.
- Montaje en superficie

Características del producto

- El aparato reacciona a los radiotelegramas del guardia de radio
- Manejo mediante emisor de pared o mando a distancia
- Umbral de luminosidad configurable
- Duración de la conexión configurable
- Conexión y desconexión durante dos horas posible
- Integrable en "todo conectado" y "todo desconectado".

i Combinación posible con un detector de presencia de radio, pero sin regulación de luz.

4 Manejo

Funcionamiento normal

En el funcionamiento normal el módulo de potencia conecta la carga para la duración de conexión configurable al recibir un telegrama de guardia de radio configurado . La conexión tiene lugar independientemente de la luminosidad.

El mando a distancia de radio, el emisor de pared o la tecla de instalación configurados, conectan la carga en el módulo de potencia independientemente de la luminosidad.

- i** Mediante la conexión de la tensión de alimentación del módulo de potencia se accionará un proceso de conexión siempre en el módulo de potencia independientemente de la parametrización de la luminosidad.

El LED rojo (2) señala la recepción de un telegrama de radio y el LED verde (3) señala el estado de la salida de conexión, véase la siguiente tabla.

	LED rojo	LED verde
Recibe un radiotelegrama	1 segundo encendido	sin modificación
Pila del guardia a punto de agotarse	encendido	sin modificación
Carga conectada	sin modificación	encendido
Modo de programación activo	intermitente	apagado
Emisor programado	encendido	encendido
Emisor borrado	encendido	apagado

Conectar para la duración de conexión configurada

- Manejo con tecla de instalación: pulsar la tecla brevemente una vez.

O:

- Manejo con el emisor de radio: pulsar la tecla de canal Λ configurada durante menos de 1 segundo.

La caja se conectará para la duración de conexión preestablecida independientemente de la luminosidad. Los telegramas de movimiento de un guardia de radio configurado o de un detector de presencia se reconocen y evalúan.

Conectar durante 2 horas

- Manejo con tecla de instalación: pulsar la tecla brevemente dos veces.

O:

- Manejo con el emisor de radio: pulsar la tecla de canal Λ configurada durante más de 1 segundo.

La carga se conectará independientemente de la luminosidad durante unas 2 horas. A continuación, el aparato vuelve al funcionamiento normal.

Desconectar la carga

- Pulsar la tecla de canal V configurada de un radioemisor durante menos de 1 segundo. La carga se desconecta, y el aparato cambia al funcionamiento normal.

Desconectar durante 2 horas

- Manejo con tecla de instalación: pulsar la tecla brevemente tres veces.

O:

- Manejo con el emisor de radio: pulsar la tecla de canal V configurada durante más de 1 segundo.

La carga se desconecta durante unas 2 horas continuas. A continuación, el aparato vuelve al funcionamiento normal.

"Todo conectado"

- Accionar la tecla de "todo conectado" de un radioemisor. Todas las cargas conectadas se activarán para la duración de conexión configurada.

Todo off

- Accionar la tecla de "todo desconectado" de un radioemisor. Se desactivan todas las cargas conectadas.

5 Información para técnicos en electricidad

5.1 Montaje y conexión eléctrica



¡PELIGRO!

Peligro de descarga eléctrica por contacto con piezas conductoras de corriente.

Las descargas eléctricas pueden provocar la muerte.

Antes de trabajar en el dispositivo, cortar la corriente y cubrir los componentes conductores de tensión que se encuentren en el entorno.

Montar el módulo de potencia

Entre el radioemisor y el módulo de potencia debe haber una distancia mínima de 1 m.

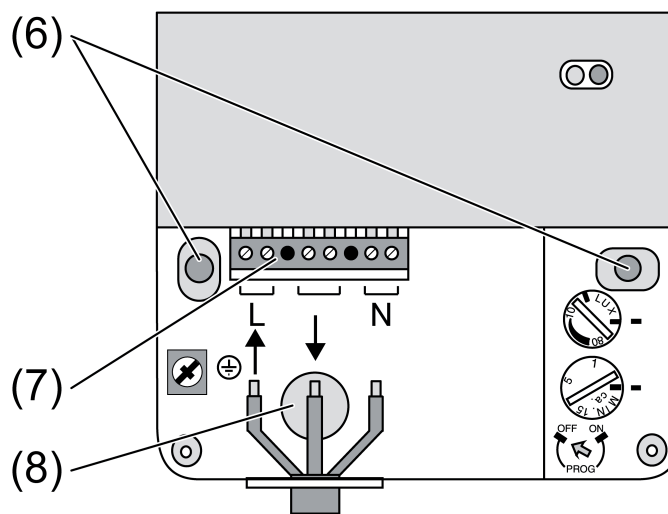


Imagen 3: Montaje del módulo de potencia

- Quitar ambos tornillos (5) y retirar la tapa de la caja (4) (figura 1).
- En caso necesario introducir la guía del cable (8) para empotrar la conexión de potencia (figura 3).
- Fijar el módulo de potencia con dos tornillos (6).
- Introducir los cables en la caja y conectar a los bornes (7) (véase "Conexión de módulo de potencia")
- ▣ El módulo de potencia dispone de un doble borne para conectar en paralelo el cable de conexión.
 - Colocar la tapa de la caja y fijar con los tornillos.

Conectar el módulo de potencia

El módulo de potencia puede conectarse de varios modos.

- Seleccionar el plano de conexión correspondiente según la instalación disponible.

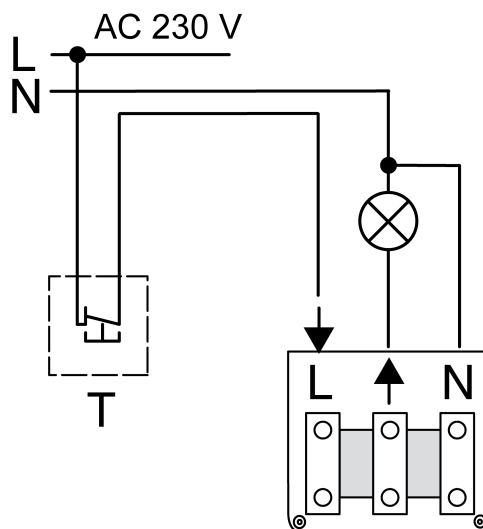


Imagen 4: Conexión del módulo de potencia

Cada breve pulsación de la tecla, abridor, se acciona un proceso de conexión del módulo de potencia en (figura 4).

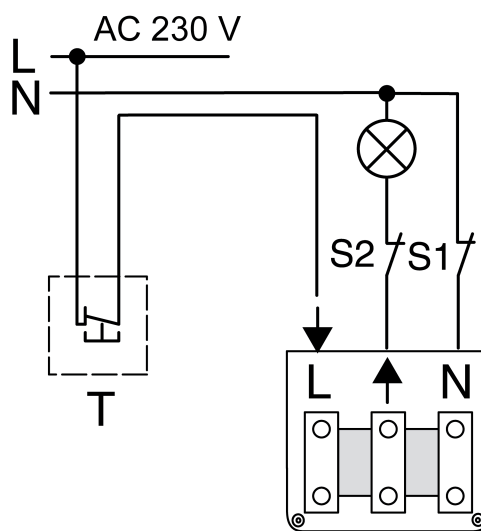


Imagen 5: Desconexión del módulo de potencia

Con el conmutador S1 o S2 se puede establecer el módulo de potencia fuera de servicio (figura 5).

Al volver a conectar el módulo de potencia el conmutador S1 activa un proceso de conexión, el conmutador S2 no lo hace.

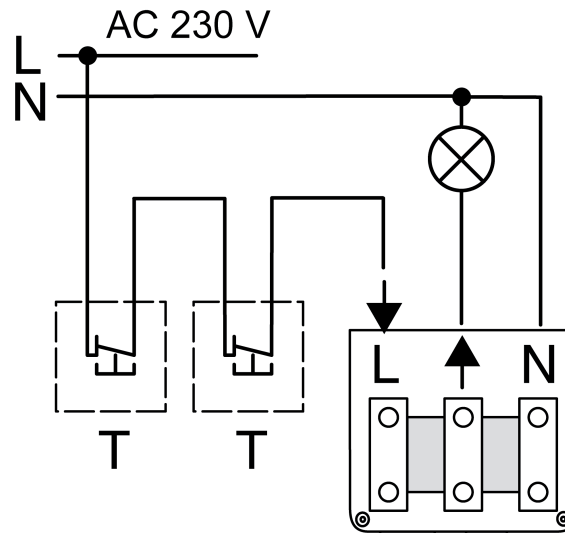


Imagen 6: Conexión alterna

Los conmutadores inversores disponibles pueden sustituirse por Teclas T, abridores, (figura 6).

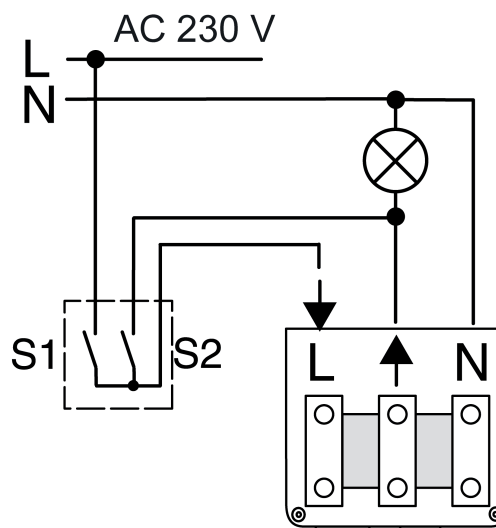


Imagen 7: Funcionamiento manual automático con conmutadores en serie.

Abrir S1 y S2: desconectar todo.

S1 cerrado, S2 abierto: funcionamiento automático normal

S1 y S2 cerrados: luz de duración, funcionamiento manual, módulo de potencia sin función (figura 7).

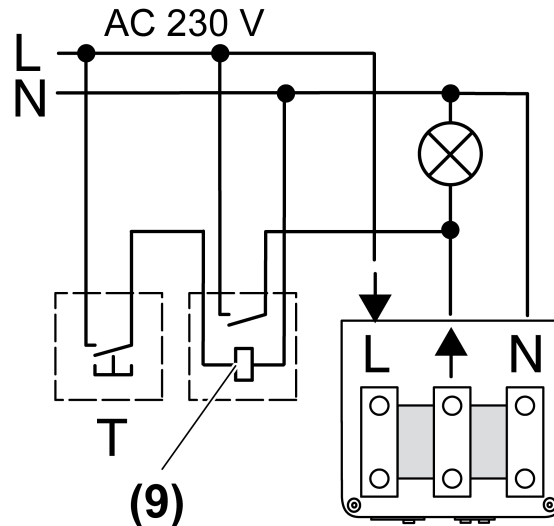


Imagen 8: Conexión paralela con automático para la luz de escalera o conmutador para la descarga eléctrica

La iluminación se conectará bien mediante el automático de luz de escalera (9), o bien mediante el módulo de potencia en combinación con el guardia de radio (figura 8).

5.2 Puesta en funcionamiento

Ajustar luminosidad y la duración de conexión

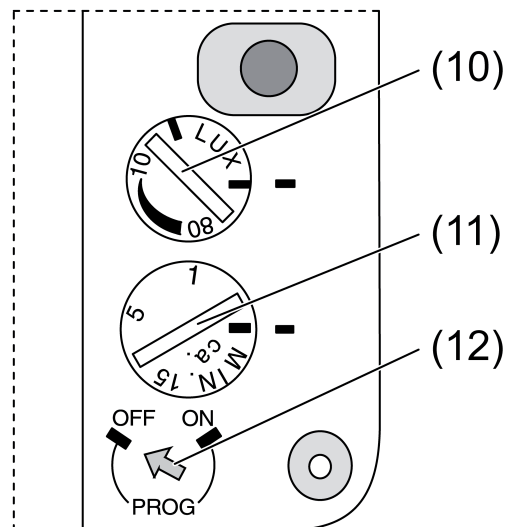


Imagen 9: Regulador

(10) Selector de luminosidad

(11) Selector de duración de la conexión

(12) Conmutador giratorio de modo de programación **PROG**

- Quitar ambos tornillos (5) y retirar la tapa de la caja (4) (figura 1).
- Girar el selector de luminosidad (10) hasta el valor deseado (figura 9).
Recomendación: una configuración de 10 lux activa el aparato cuando comienza a atardecer.
- Girar el selector de duración de conexión (11) hasta el valor deseado (figura 9). La duración de conexión se puede configurar desde 10 segundos hasta 15 minutos.

Programar radioemisor

Durante la configuración de un radioemisor, la sensibilidad del módulo de potencia tiene un alcance reducido, de aprox. 5 m. Por esta razón, la distancia entre el módulo de potencia y el emisor que se desea configurar debe ser de entre 0,5 m y 5 m .

- Quitar ambos tornillos (5) y retirar la tapa de la caja (4) (figura 1).
 - Girar el conmutador giratorio **PROG** (12) hasta **ON** para activar el modo de programación (figura 9).
El LED rojo parpadea.
 - Activar un telegrama de con el radioemisor que se debe configurar (véase el manual del radioemisor).
Cuando el módulo de potencia ha recibido el radiotelegrama, lucen los LED rojo y verde
Se activará la carga conectada
 - Girar el conmutador giratorio **PROG** (12) hasta **OFF** para abandonar el modo de programación.
Los LED verde y rojo se apagan.
Se desconecta la carga y el módulo de potencia se encuentra en funcionamiento normal.
El radioemisor se ha programado.
- i** Tras la configuración de un guardia de radio éste se encuentra aún en funcionamiento de prueba y conecta brevemente la iluminación con cada reconocimiento de movimiento (véase manual "Guardia de radio")
- i** Si los 30 lugares de memoria del módulo de potencia están ocupados, se deberá borrar primero un radioemisor ya configurado.
- i** Al programar un radioemisor también se programan de forma automática todas las teclas de conexión y desconexión existentes.

Borrar los radioemisores

- Programar de nuevo el radioemisor que se va a borrar ("Programar radioemisor").

6 Anexo

6.1 Datos técnicos

Tensión nominal	AC 230 V ~
Frecuencia de la red	50 / 60 Hz
Consumo de potencia	máx. 2,5 W
Temperatura ambiente	-25 ... +55 °C
Grado de protección	IP 55
Interruptor automático	máx. 10 A
Duración de la conexión	aprox. 10 s ... 15 mín. (Tiempo de marcha prolongada)
Ajuste de la luminosidad	aprox. 3 ... 80 lx
Corriente de encendido 20 ms	máx. 120 A
Potencia de conexión	
Lámparas incandescentes	2300 W
Lámparas halógenas HV	2300 W
Transformadores inductivos	1000 VA
Lámparas fluorescentes sin compensación	1200 VA
Lámparas fluorescentes compensadas en paralelo	920 VA
Lámparas fluorescentes conexión dúo	2300 VA
Conexión	
monofilar	máx. 4 mm ²
flexible	máx. 2,5 mm ²
flexible con funda terminal	máx. 2,5 mm ²
Radiofrecuencia	433,05 MHz ... 434,79 MHz
Categoría del receptor	2
Radioemisor programable	máx. 30

6.2 Ayuda en caso de problemas

La carga no se conecta, los LED están desconectados.

Causa 1: el aparato no se abastece de tensión de alimentación.

Conecte el aparato en la tensión de alimentación o verifique el funcionamiento de la conexión.

Causa 2: no se ha configurado emisor alguno.

Configurar el emisor (véase capítulo "Configurar radioemisor").

La carga no se conecta, los LED señalan que está lista para el funcionamiento.

Causa 1: la luminosidad se ha establecido en niveles muy altos en el uso del guardia de radio o de los detectores de presencia de radio.

Reducir la configuración de la luminosidad.

Causa 2: el aparato se encuentra en la función "Desconectar durante 2 horas".

Esperar o conectar el aparato manualmente.

El aparato no se desconecta tras la duración de conexión configurada.

Causa 1: el aparato se encuentra en la función "Conectar durante 2 horas".

Esperar o desconectar la carga manualmente.

Causa 2: Existe movimiento térmico continuo en el campo de detección del guardia de radio configurado o del detector de presencia.

Subsanar la causa del movimiento (véanse las indicaciones de montaje en el correspondiente manual).

6.3 Conformidad

Mediante la presente Gira Giersiepen GmbH & Co. KG declara que el tipo de instalación inalámbrica

Núm. de pedido 0843 02

se corresponde con la Directiva 2014/53/UE. Encontrará el número de artículo completo en el aparato. El texto íntegro de la declaración de conformidad UE se encuentra disponible en la siguiente dirección: www.gira.de/konformitaet

6.4 Garantía

Prestamos garantía dentro del marco de las disposiciones legales.

Envíe el aparato exento de franqueo con una descripción del error por el distribuidor especializado a nuestra oficina central de atención al cliente:

Gira
Giersiepen GmbH & Co. KG
Service Center
Dahlienstraße 12
42477 Radevormwald
Alemania

Gira
Giersiepen GmbH & Co. KG
Elektro-Installations-
Systeme

Industriegebiet Mermbach
Dahlienstraße
42477 Radevormwald

Postfach 12 20
42461 Radevormwald

Deutschland

Tel +49(0)21 95 - 602-0
Fax +49(0)21 95 - 602-191

www.gira.de
info@gira.de